



三井住友DSアセットマネジメント

投資信託説明書(交付目論見書)

使用開始日:2026年1月16日

# 三井住友・ ニュー・チャイナ・ファンド



追加型投信／海外／株式



ご購入に際しては、本書の内容を十分にお読みください。

**委託会社** ファンドの運用の指図等を行います。

**三井住友DSアセットマネジメント株式会社**

金融商品取引業者登録番号: 関東財務局長(金商)第399号

<委託会社への照会先>

ホームページ: <https://www.smd-am.co.jp>

コールセンター: 0120-88-2976

[受付時間] 午前9時～午後5時(土、日、祝・休日を除く)

**受託会社** ファンドの財産の保管および管理等を行います。

**三井住友信託銀行株式会社**

本書は、金融商品取引法(昭和23年法律第25号)第13条の規定に基づく目論見書です。

ファンドに関する投資信託説明書(請求目論見書)を含む詳細な情報は左記の委託会社のホームページで閲覧できます。また、本書には信託約款の主な内容が含まれておりますが、信託約款の全文は投資信託説明書(請求目論見書)に添付されております。ファンドの販売会社、ファンドの基準価額、その他ご不明な点は、左記の委託会社までお問い合わせください。

## 委託会社の概要

委託会社名 三井住友DSアセットマネジメント株式会社

設立年月日 1985年7月15日

資本金 20億円(2025年10月31日現在)

運用する投資信託財産の  
合計純資産総額 16兆2,469億円(2025年10月31日現在)

## 商品分類・属性区分

商品分類		
単位型・追加型	投資対象地域	投資対象資産 (収益の源泉)
追加型	海外	株式

属性区分				
投資対象資産	決算頻度	投資対象地域	投資形態	為替ヘッジ
その他資産 (投資信託証券 (株式 一般))	年1回	アジア	ファミリー ファンド	なし

※属性区分の「為替ヘッジ」は、対円での為替変動リスクに対するヘッジの有無を記載しています。

※商品分類、属性区分は、一般社団法人投資信託協会「商品分類に関する指針」に基づき記載しています。商品分類、属性区分の全体的な定義等は一般社団法人投資信託協会のホームページ(<https://www.toushin.or.jp/>)をご覧ください。

- 委託会社は、ファンドの募集について、金融商品取引法第5条の規定により有価証券届出書を2026年1月15日に関東財務局長に提出しており、2026年1月16日にその届出の効力が生じております。
- ファンドの商品内容に関して、重大な約款変更を行う場合には、委託会社は、投資信託及び投資法人に関する法律(昭和26年法律第198号)に基づき事前に受益者の意向を確認いたします。
- ファンドの信託財産は受託会社により保管されますが、信託法によって受託会社の固有財産等との分別管理等が義務付けられています。
- 投資信託説明書(請求目論見書)は、販売会社にご請求いただければ当該販売会社を通じて交付いたします。ご請求された場合は、その旨をご自身で記録しておくようにしてください。

## ファンドの目的

ニュー・チャイナ・マザーファンド(以下「マザーファンド」ということがあります。)への投資を通じて、実質的に中国国内で事業展開している企業の株式に投資することにより、信託財産の中長期的な成長を目指した運用を行います。

## ファンドの特色

1

エクセレント・カンパニーに厳選して投資します。

- 中国国内で事業展開している企業の中から、中長期的な運用視点に基づき、各業種毎に競争力の強いエクセレント・カンパニーに厳選して投資します。

2

新規公開企業にも選別投資します。

- 中国を代表する企業の新規公開にも着目し、選別投資することにより、より高い収益確保を狙います。

3

外貨建資産については、原則として対円での為替ヘッジを行いません。

4

実質的な運用はスミトモ ミツイ DS アセットマネジメント(ホンコン)リミテッドが行います。

※株式の実質組入比率は原則として高位を保ちます。

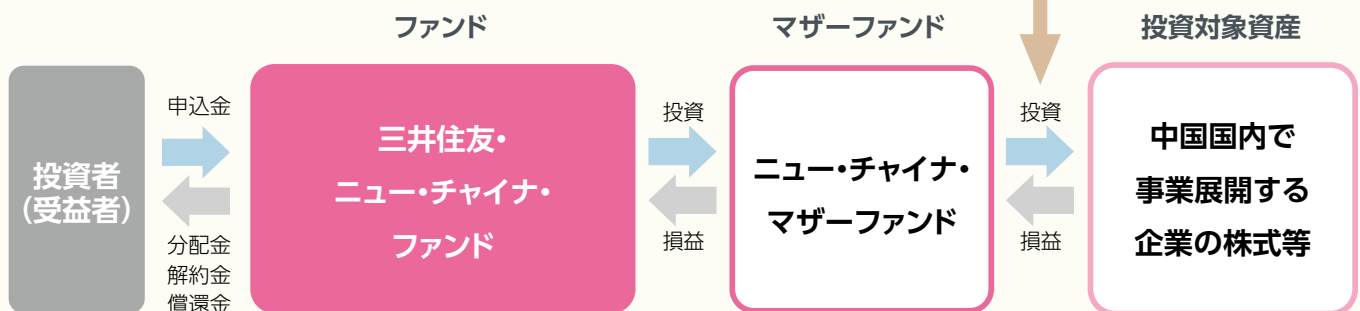
※中国の取引所に上場している株式の値動きに連動する証券を組み入れることがあります。

※資金動向、市況動向等の急変により上記の運用が困難となった場合、暫定的に上記と異なる運用を行う場合があります。景気のダウンサイドリスクやカントリーリスクに対しては、株式組入比率による調整に加え、株価指数先物などを利用することもあります。

## ファンドのしくみ

■ファミリーファンド方式を採用し、マザーファンドの組入れを通じて、実際の運用を行います。

スミトモ ミツイ DS アセットマネジメント(ホンコン)リミテッド\*に、マザーファンドの運用の指図に関する権限の一部を委託します。



\*スミトモ ミツイ DS アセットマネジメント(ホンコン)リミテッドは委託会社の子会社(100%出資)であり、委託会社の信託報酬の中から、運用指図権限の委託にかかる報酬を受領します。

## マザーファンドの実質的な運用を行う運用会社について

[ スミトモ ミツイ DS アセットマネジメント(ホンコン)リミテッドの概要 ]

設 立	1988年2月5日
従 業 員 数	30名 (うち運用プロフェッショナル12名)
拠 点	香港
運用資産残高	約962億円

(注)従業員数は2025年10月1日現在、運用資産残高は2025年9月末現在

(出所)スミトモ ミツイ DS アセットマネジメント(ホンコン)リミテッドの情報を基に委託会社作成

## 〔マザーファンドの運用プロセス〕

■マザーファンドの実質的な運用は、スミトモ ミツイ DS アセットマネジメント (ホンコン) リミテッドが行います。

■投資部 (ファンドマネージャー8名\*、平均運用経験15年\*) が担当します。

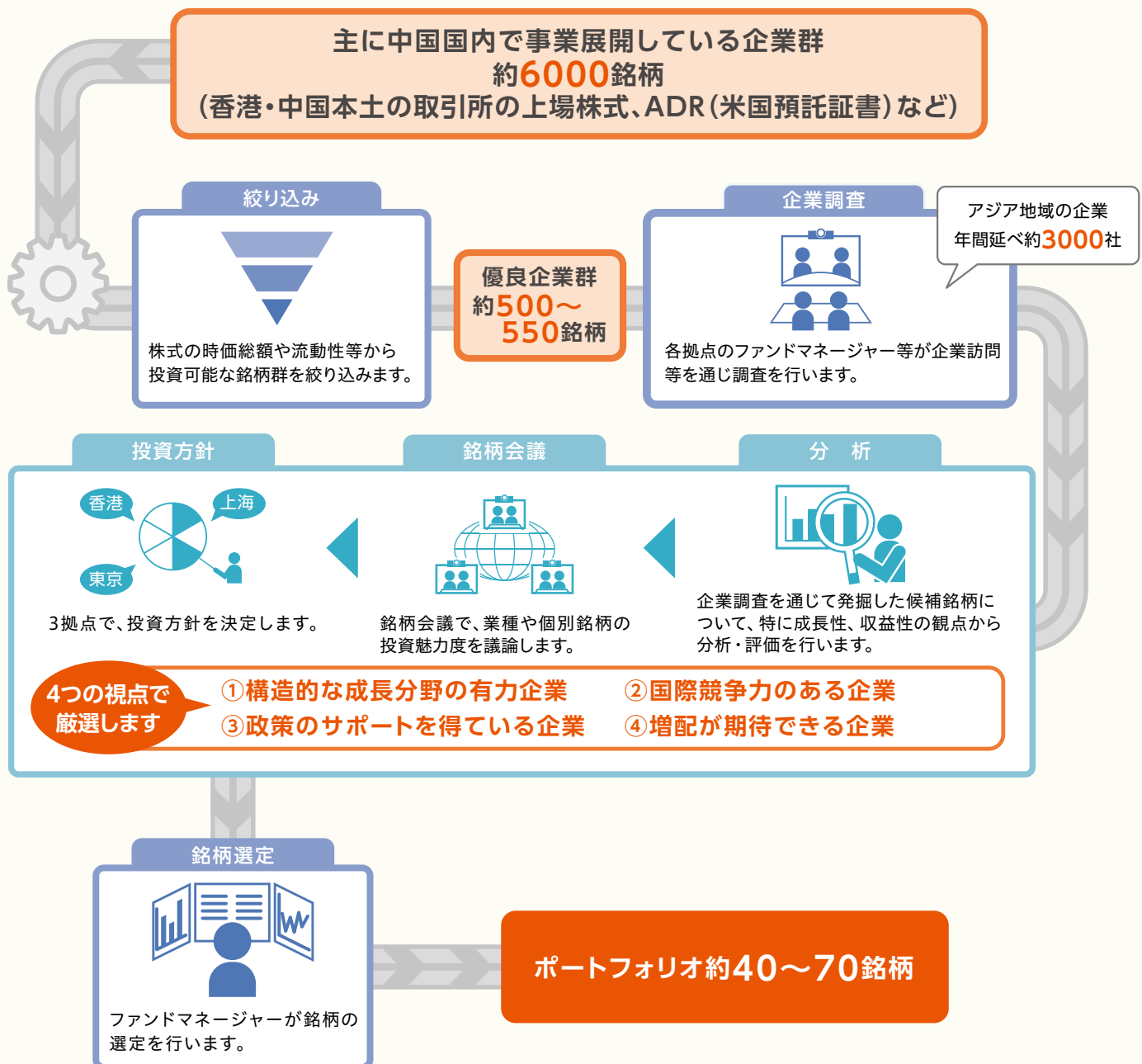
\*2025年11月1日現在

### Voice

#### 運用担当者からのメッセージ

中国国内で事業展開している企業の中から、4つの視点 (①構造的な成長分野の有力企業、②国際競争力のある企業、③政策のサポートを得ている企業、④増配が期待できる企業) で投資対象企業を厳選しています。当ファンドの最大の強味は、日系の運用会社の中でトップクラスの充実した調査

体制にあると自負しています。東京、香港、上海の3拠点に配置された運用スタッフが日々リサーチを行い、活発にコミュニケーションをとりながら、それぞれの地域に密着した綿密なリサーチに基づく、投資魅力度の高い銘柄の発掘につとめています。ぜひ、皆さまの資産形成にお役立てください。



※上記は、投資者の皆さまに当ファンドの運用プロセスについてわかりやすくお伝えするため、専門用語等を言い換えたり、省略している場合があります。

※上記の運用プロセスは2025年10月末現在のものであり、今後変更される場合があります。

## 主な投資制限

- 株式への実質投資割合には、制限を設けません。
- 外貨建資産への実質投資割合には、制限を設けません。
- デリバティブ取引は、価格変動リスクを回避する目的ならびに投資対象資産を保有した場合と同様の損益を実現する目的以外には利用しません。
- 外国為替予約取引は、為替変動リスクを回避する目的以外には利用しません。

## 分配方針

- 年1回(原則として毎年10月20日。休業日の場合は翌営業日)決算を行い、分配を行います。
- 分配対象額は、経費控除後の配当等収益と売買益(評価益を含みます。)等の全額とします。
- 分配金額は、委託会社が基準価額水準等を勘案して決定します。

※委託会社の判断により分配を行わない場合もあるため、将来の分配金の支払いおよびその金額について保証するものではありません。

ファンドは計算期間中の基準価額の変動にかかわらず分配を行う場合があります。分配金額は運用状況等により変動します。分配金額は計算期間中の基準価額の上昇分を上回る場合があります。

## 分配金に関する留意事項

- 分配金は、預貯金の利息とは異なり、ファンドの純資産から支払われますので、分配金が支払われると、その金額相当分、基準価額は下がります。



- 分配金は、計算期間中に発生した収益(経費控除後の配当等収益および評価益を含む売買益)を超えて支払われる場合があります。その場合、当期決算日の基準価額は前期決算日と比べて下落することになります。また、分配金の水準は、必ずしも計算期間におけるファンドの収益率を示すものではありません。
- 投資者のファンドの購入価額によっては、分配金の一部または全部が、実質的には元本の一部払戻しに相当する場合があります。ファンド購入後の運用状況により、分配金額より基準価額の値上がり小さかった場合も同様です。



## 基準価額の変動要因

- 当ファンドは、値動きのある有価証券等に投資しますので、基準価額は変動します。したがって、投資者の投資元本は保証されているものではなく、基準価額の下落により、損失を被り、投資元本を割り込むことがあります。
- 運用の結果として信託財産に生じた利益および損失は、すべて投資者に帰属します。
- 投資信託は預貯金と異なります。また、一定の投資成果を保証するものではありません。
- 当ファンドの主要なリスクは以下の通りです。



### 価格変動リスク

#### 株式市場リスク…株価の下落は、基準価額の下落要因です

内外の経済動向や株式市場での需給動向等の影響により株式相場が下落した場合、ファンドの基準価額が下落する要因となります。また、個々の株式の価格はその発行企業の事業活動や財務状況等によって変動し、株価が下落した場合はファンドの基準価額が下落する要因となります。



#### 信用リスク…債務不履行の発生等は、基準価額の下落要因です

ファンドが投資している有価証券や金融商品において債務不履行が発生あるいは懸念される場合、またはその発行体が経営不安や倒産等に陥った場合には、当該有価証券や金融商品の価格が下がったり、投資資金を回収できなくなったりすることがあります。これらはファンドの基準価額が下落する要因となります。



#### 為替変動リスク…円高は基準価額の下落要因です

外貨建資産への投資は為替変動の影響を受けます。ファンドが保有する外貨建資産の価格が現地通貨ベースで上昇する場合であっても、当該現地通貨が対円で下落する(円高となる)場合、円ベースでの評価額が下落し、基準価額が下落することがあります。



#### カントリーリスク…投資国の政治・経済等の不安定化は、基準価額の下落要因です

海外に投資を行う場合には、投資先の国の政治・経済・社会状況の不安定化、取引規制や税制の変更等によって投資した資金の回収が困難になることや、その影響により投資する有価証券等の価格が大きく変動することがあり、基準価額が下落する要因となります。特に投資先が新興国の場合、その証券市場は先進国の証券市場に比べ、より運用上の制約が大きいことが想定されます。また、先進国に比べ、一般に市場規模が小さいため、有価証券の需給変動の影響を受けやすく、価格形成が偏ったり、変動性が大きくなる傾向が考えられます。



#### 流動性リスク…市場規模の縮小・取引量の低下により、不利な条件での取引を余儀なくされることは、基準価額の下落要因です

有価証券等を大量に売買しなければならない場合、あるいは市場を取り巻く外部環境に急激な変化があり、市場規模の縮小や市場の混乱が生じた場合等に、十分な数量の売買ができなかったり、通常よりも不利な価格での取引を余儀なくされることがあります。これらはファンドの基準価額が下落する要因となります。

## その他の留意点



### ファンド固有の留意点

#### 中国証券市場に関する制度的な留意点

- 人民元建の株式（上海A株、深センA株）への投資について、QFII（適格国外機関投資家）制度上の制約を受けます。また、中国政府当局により、対外収支状況などを理由として、海外への送金規制などが行われた場合には、信託財産の回金処理が予定通り行えない可能性があります。このような場合、換金に伴う支払資金の不足が予想されるため、換金の申込みの受付を中止することや、既に受け付けた換金の申込みを取り消させていただくことがあります。
- 上海・香港および深セン・香港株式相互取引制度においては、QFII制度と異なり、中国当局の認可が不要ですが、上海および深セン証券取引所に上場するA株のうち、取引可能な銘柄が一部の銘柄に限定されています。また、取引通貨はオフショア人民元となり、中国本土内外の人民元為替取引は完全には自由化されていないため、QFII制度の取引通貨である中国本土のオンショア人民元の為替レートの値動きとは乖離する場合があります。
- 中国国内の株式配当金および利息から得るインカム・ゲインについては10%の企業所得税が課されています。株式等の譲渡から得るキャピタル・ゲインについては、2014年11月17日以降、当面課税が免除される旨、中国国家税務総局および中国証券監督管理委員会より公表されています。将来的に上記の税金が課されることとなった場合には、ファンドがこれを実質的に負担する可能性があります。
- 中国の証券関連の法令は近年制定されたものが多く、その解釈は必ずしも安定していません。中国国内における課税の取扱いについては今後変更となる可能性があります。
- 中国政府当局により、委託会社がQFIIの認可を取り消された場合、人民元建の株式（上海A株、深センA株）への投資は株式相互取引を利用して行います。



#### 投資信託に関する留意点

- 当ファンドは「ファミリーファンド方式」により運用するため、当ファンドと同じマザーファンドを投資対象とする他のベビーファンドに追加設定・一部解約により資金の流出入が生じた場合、その結果として、当該マザーファンドにおいても組入価証券の売買等が生じ、当ファンドの基準価額に影響を及ぼすことがあります。
- ファンドのお申込みに関しては、クーリング・オフ制度の適用はありません。
- ファンドは、大量の解約が発生し短期間で解約資金を手当てする必要がある場合や主たる取引市場において市場環境が急変した場合等に、一時的に組入資産の流動性が低下し、市場実勢から期待できる価格で取引できないリスク、取引量が限られてしまうリスクがあります。  
これにより、基準価額にマイナスの影響を及ぼす可能性、換金申込みの受付が中止となる可能性、既に受け付けた換金申込みが取り消しとなる可能性、換金代金のお支払いが遅延する可能性等があります。



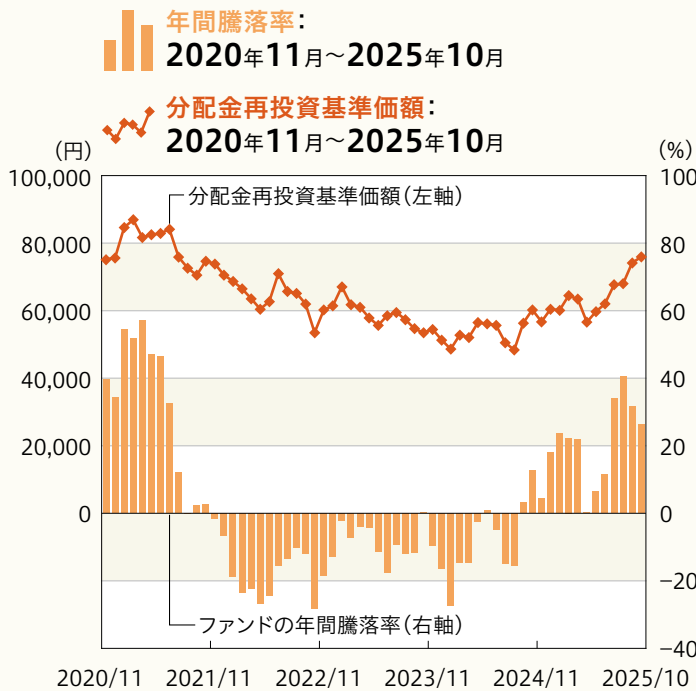
## リスクの管理体制

- 委託会社では、運用部門から独立した組織を設置し、運用リスク管理を行っています。
- リスク管理担当部は、信託約款等に定める各種投資制限やリスク指標のモニタリングを実施し、制限に対する抵触等があった場合には運用部門に対処要請等を行い、結果をリスク管理会議へ報告します。  
また、ファンドのパフォーマンスの分析・評価を行い、結果を運用評価会議等へ報告することで、運用方針等との整合性を維持するよう適切に管理しています。  
さらに、流動性リスク管理について規程を定め、ファンドの組入資産の流動性リスクのモニタリングやストレステストを実施するとともに、緊急時対応策等の策定や有効性の検証等を行います。なお、当該流動性リスクの適切な管理の実施等について、定期的にリスク管理会議へ報告します。
- コンプライアンス担当部は、法令・諸規則等の遵守状況の確認等を行い、結果をコンプライアンス会議に報告します。

## (参考情報) 投資リスクの定量的比較

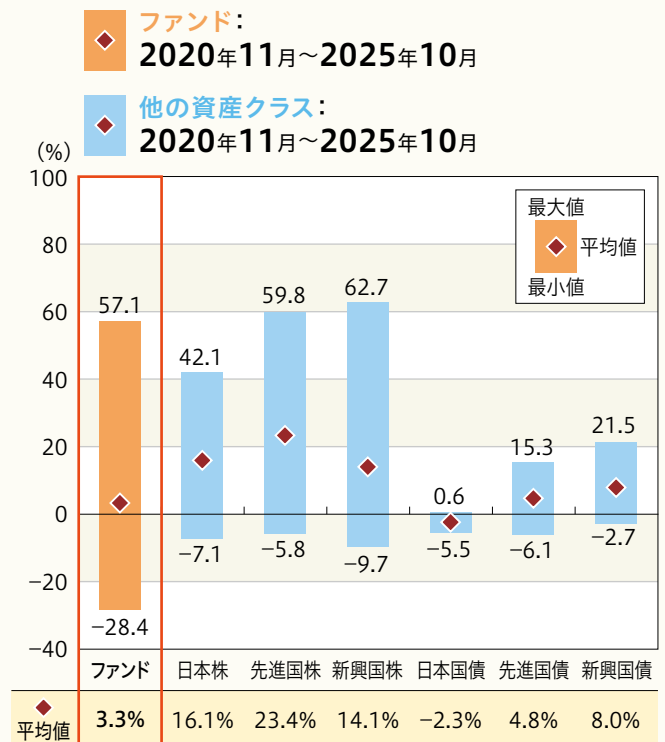
### ファンドの年間騰落率および 分配金再投資基準価額の推移

各月末におけるファンドの1年間の騰落率と分配金再投資基準価額の推移を表示したものです。



### ファンドと他の代表的な 資産クラスとの騰落率の比較

ファンドおよび他の代表的な資産クラスについて、各月末における1年間の騰落率の平均・最大・最小を比較したものです。



※年間騰落率、分配金再投資基準価額は、分配金(税引前)を分配時に再投資したものと仮定して計算したものです。  
※分配実績がない場合は、分配金再投資基準価額は基準価額と同じです。

※ファンドの騰落率は、分配金(税引前)を分配時に再投資したものと仮定して計算しており、実際の基準価額をもとに計算したものと異なります。  
※すべての資産クラスがファンドの投資対象とは限りません。

## 各資産クラスの指数

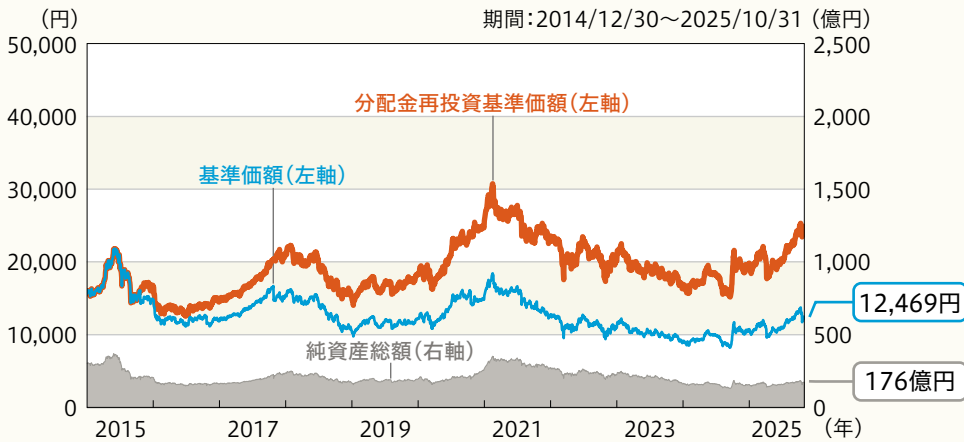
日本株	TOPIX(東証株価指数、配当込み) 株式会社JPX総研または株式会社JPX総研の関連会社が算出、公表する指数で、日本の株式を対象としています。
先進国株	MSCIコクサイ・インデックス(グロス配当込み、円ベース) MSCI Inc.が開発した指数で、日本を除く世界の主要先進国の株式を対象としています。
新興国株	MSCIエマージング・マーケット・インデックス(グロス配当込み、円ベース) MSCI Inc.が開発した指数で、新興国の株式を対象としています。
日本国債	NOMURA-BPI(国債) 野村フィデューシャリー・リサーチ&コンサルティング株式会社が公表する指数で、国内で発行された公募固定利付国債を対象としています。
先進国債	FTSE世界国債インデックス(除く日本、円ベース) FTSE Fixed Income LLCにより運営されている指数で、日本を除く世界の主要国の国債を対象としています。
新興国債	JPモルガン・ガバメント・ボンド・インデックス・エマージング・マーケット・グローバル・ダイバーシファイド(円ベース) J.P. Morganが算出、公表する指数で、新興国が発行する現地通貨建て国債を対象としています。

※海外の指数は、為替ヘッジなしによる投資を想定して、円ベースとしています。  
※上記各指数に関する知的所有権その他の一切の権利は、その発行者および許諾者に帰属します。また、上記各指数の発行者および許諾者は、当ファンドの運用成果等に関して一切責任を負いません。

基準日: 2025年10月31日

※ファンドの運用実績はあくまで過去の実績であり、将来の運用成果を約束するものではありません。  
 ※委託会社ホームページにおいてもファンドの運用状況は適宜開示しています。

## 基準価額・純資産の推移



※分配金再投資基準価額、基準価額は、1万口当たり、信託報酬控除後です。

※分配金再投資基準価額は、上記期間における分配金(税引前)を分配時に再投資したものと仮定して計算した価額です。

## 分配の推移

決算期	分配金
2025年10月	1,000円
2024年10月	0円
2023年10月	0円
2022年10月	0円
2021年10月	1,400円
設定来累計	25,200円

※分配金は1万口当たり、税引前です。  
 ※直近5計算期間を記載しています。

## 主要な資産の状況

## ■三井住友・ニュー・チャイナ・ファンド

## 資産別構成

資産の種類	国・地域	比率(%)
親投資信託受益証券	日本	99.93
現金・預金・その他の資産(負債控除後)		0.07
合計(純資産総額)		100.00

## 主要投資銘柄(上位10銘柄)

国・地域	種類	銘柄名	比率(%)
日本	親投資信託受益証券	ニュー・チャイナ・マザーファンド	99.93

## ■ニュー・チャイナ・マザーファンド

## 資産別構成

資産の種類	国・地域	比率(%)
株式	ケイマン諸島	55.78
	中国	34.24
	台湾	2.98
	スイス	0.94
	バミューダ	0.40
現金・預金・その他の資産(負債控除後)		5.66
合計(純資産総額)		100.00

## 主要投資銘柄(上位10銘柄)

国・地域	種類	銘柄名	業種	比率(%)
ケイマン諸島	株式	TENCENT HOLDINGS LTD	メディア・娯楽	8.51
ケイマン諸島	株式	ALIBABA GROUP HOLDING LTD	一般消費財・サービス流通・小売り	8.48
中国	株式	CHINA CONSTRUCTION BANK-H	銀行	5.72
中国	株式	PING AN INSURANCE GROUP CO-H	保険	4.91
中国	株式	HARBIN ELECTRIC CO LTD-H	資本財	3.61
ケイマン諸島	株式	KUAISHOU TECHNOLOGY	メディア・娯楽	3.60
ケイマン諸島	株式	BAIDU INC-CLASS A	メディア・娯楽	3.60
ケイマン諸島	株式	TRIP.COM GROUP LTD	消費者サービス	3.26
ケイマン諸島	株式	NETEASE INC	メディア・娯楽	3.11
台湾	株式	TAIWAN SEMICONDUCTOR MANUFAC	半導体・半導体製造装置	2.98

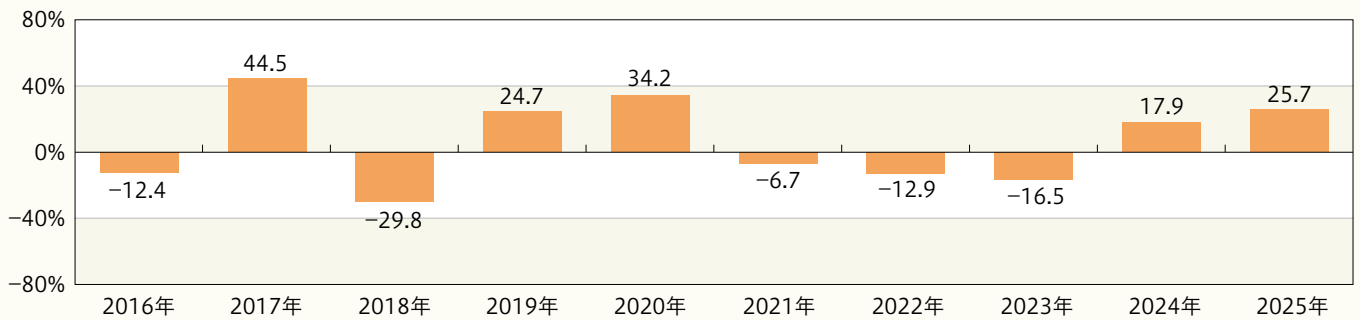
※比率は、ファンド、マザーファンドのそれぞれの純資産総額に対する時価の比率です。

※「主要投資銘柄(上位10銘柄)」は組入価証券が10銘柄に満たない場合はすべてを記載しています。

基準日: 2025年10月31日

※ファンドの運用実績はあくまで過去の実績であり、将来の運用成果を約束するものではありません。  
 ※委託会社ホームページにおいてもファンドの運用状況は適宜開示しています。

## 年間収益率の推移(暦年ベース)



※収益率は、分配金(税引前)を分配時に再投資したものと仮定して計算しています。分配実績がない場合は、基準価額の騰落率です。  
 ※2025年の収益率は、年初から基準日までの騰落率です。  
 ※ファンドにはベンチマークはありません。

## お申込みメモ

### 購入時

購 入 単 位	お申込みの販売会社にお問い合わせください。
購 入 価 額	購入申込受付日の翌営業日の基準価額
購 入 代 金	販売会社の定める期日までにお支払いください。

### 換金時

換 金 単 位	お申込みの販売会社にお問い合わせください。
換 金 価 額	換金申込受付日の翌営業日の基準価額から信託財産留保額を控除した価額
換 金 代 金	原則として、換金申込受付日から起算して5営業日目からお支払いします。

### 申込関連

申 込 締 切 時 間	原則として、購入・換金の申込みにかかる、販売会社所定の事務手続きが午後3時30分までに完了したものを当日の申込受付分とします。なお、販売会社によっては対応が異なる場合がありますので、お申込みの販売会社にご確認ください。
購 入 の 申 込 期 間	2026年1月16日から2026年7月16日まで ※申込期間は、上記期間満了前に有価証券届出書を提出することにより更新されます。
申 込 不 可 日	以下に当たる場合には、購入・換金のお申込みを受け付けません。 ● 香港の取引所の休業日
換 金 制 限	信託財産の資金管理を円滑に行うため、大口の換金申込みに制限を設ける場合があります。
購入・換金申込受付 の中止及び取消し	取引所等における取引の停止、決済機能の停止、その他やむを得ない事情があるときは、購入・換金申込みの受付中止や既に受け付けた購入・換金申込みの取消しをする場合があります。

### 決算日・収益分配

決 算 日	毎年10月20日(休業日の場合は翌営業日)
収 益 分 配	<p>年1回決算を行い、分配方針に基づき分配を行います。(委託会社の判断により分配を行わない場合もあります。)</p> <p>分配金受取りコース：原則として、分配金は税金を差し引いた後、決算日から起算して5営業日目までにお支払いいたします。</p> <p>分配金自動再投資コース：原則として、分配金は税金を差し引いた後、無手数料で再投資いたします。</p> <p>※販売会社によってはいずれか一方のみの取扱いとなる場合があります。</p>



## お申込みメモ

### その他

信 託 期 間	無期限(2001年10月22日設定)
繰 上 償 還	<p>以下の場合には、繰上償還をすることがあります。</p> <ul style="list-style-type: none"> <li>●繰上償還をすることが受益者のため有利であると認めるとき</li> <li>●残存口数が10億口を下回る事となったとき</li> <li>●その他やむを得ない事情が発生したとき</li> </ul>
信託金の限度額	3,000億円
公 告	原則として、電子公告の方法により行い、委託会社のホームページ( <a href="https://www.smd-am.co.jp">https://www.smd-am.co.jp</a> )に掲載します。
運 用 報 告 書	決算時および償還時に交付運用報告書を作成し、販売会社を通じて受益者へ交付します。
基 準 価 額 の 法 照 会 方 法	ファンドの基準価額は、販売会社または委託会社にお問い合わせいただけます。また、原則として翌日付の日本経済新聞朝刊紙面に、「チャイナ」として掲載されます。
課 税 関 係	<ul style="list-style-type: none"> <li>●課税上は株式投資信託として取り扱われます。</li> <li>●公募株式投資信託は税法上、一定の要件を満たした場合に限りNISA(少額投資非課税制度)の適用対象となります。</li> <li>●当ファンドは、NISAの「成長投資枠(特定非課税管理勘定)」の対象ですが、販売会社により取扱いが異なる場合があります。詳しくは、販売会社にお問い合わせください。</li> <li>●配当控除および益金不算入制度の適用はありません。</li> </ul> <p>※上記は、2025年10月末現在のもので、税法が改正された場合等には、変更される場合があります。</p>

## ファンドの費用・税金

### ■ファンドの費用

#### 投資者が直接的に負担する費用

##### 購入時・換金時

購入時手数料	購入価額に <b>3.3% (税抜き3.0%) を上限</b> として、販売会社毎に定める手数料率を乗じた額です。詳しくは販売会社にお問い合わせください。 購入時手数料は販売会社によるファンドの募集・販売の取扱い事務等の対価です。
信託財産留保額	換金申込受付日の翌営業日の基準価額に <b>0.3%</b> を乗じた額です。

#### 投資者が信託財産で間接的に負担する費用

##### 保有時

運用管理費用 (信託報酬)	<p>ファンドの純資産総額に<b>年1.98% (税抜き1.8%)</b>の率を乗じた額とします。運用管理費用(信託報酬)は日々計上され、ファンドの基準価額に反映されます。なお、毎計算期間の最初の6ヵ月終了日と毎計算期末または信託終了のときに、信託財産から支払われます。</p> <p>&lt;運用管理費用(信託報酬)の配分(税抜き)&gt;</p> <table><tr><th>支払先</th><th>料率</th><th>役務の内容</th></tr><tr><td>委託会社</td><td>年1.1%</td><td>ファンドの運用およびそれに伴う調査、受託会社への指図、基準価額の算出、法定書面等の作成等の対価</td></tr><tr><td>販売会社</td><td>年0.6%</td><td>交付運用報告書等各種書類の送付、口座内でのファンドの管理、購入後の情報提供等の対価</td></tr><tr><td>受託会社</td><td>年0.1%</td><td>ファンドの財産の保管および管理、委託会社からの指図の実行等の対価</td></tr></table> <p>※上記の配分には別途消費税等相当額がかかります。 ※委託会社の報酬には、ニュー・チャイナ・マザーファンドの運用指図に関する権限の委託先への報酬(年0.66%)が含まれております。</p>	支払先	料率	役務の内容	委託会社	年1.1%	ファンドの運用およびそれに伴う調査、受託会社への指図、基準価額の算出、法定書面等の作成等の対価	販売会社	年0.6%	交付運用報告書等各種書類の送付、口座内でのファンドの管理、購入後の情報提供等の対価	受託会社	年0.1%	ファンドの財産の保管および管理、委託会社からの指図の実行等の対価
支払先	料率	役務の内容											
委託会社	年1.1%	ファンドの運用およびそれに伴う調査、受託会社への指図、基準価額の算出、法定書面等の作成等の対価											
販売会社	年0.6%	交付運用報告書等各種書類の送付、口座内でのファンドの管理、購入後の情報提供等の対価											
受託会社	年0.1%	ファンドの財産の保管および管理、委託会社からの指図の実行等の対価											
その他の費用・ 手数料	<p>以下のその他の費用・手数料について信託財産からご負担いただきます。</p> <ul style="list-style-type: none"><li>● 監査法人等に支払われるファンドの監査費用</li><li>● 有価証券の売買時に発生する売買委託手数料</li><li>● 資産を外国で保管する場合の費用                      等</li></ul> <p>※上記の費用等については、運用状況等により変動するため、事前に料率、上限額等を示すことができません。</p>												

※上記の手数料等の合計額については、保有期間等に応じて異なりますので、表示することができません。

## ファンドの費用・税金

### ■税金

税金は表に記載の時期に適用されます。

以下の表は、個人投資者の源泉徴収時の税率であり、課税方法等により異なる場合があります。

### 分配時

所得税及び地方税	<p>配当所得として課税</p> <p>普通分配金に対して20.315%</p>
----------	--

### 換金(解約)時及び償還時

所得税及び地方税	<p>譲渡所得として課税</p> <p>換金(解約)時及び償還時の差益(譲渡益)に対して20.315%</p>
----------	---

※外国税額控除の適用となった場合には、分配時の税金が上記と異なる場合があります。

※法人の場合は上記とは異なります。

※税法が改正された場合等には、税率等が変更される場合があります。税金の取扱いの詳細については、税務専門家等にご確認されることをお勧めします。

※少額投資非課税制度「愛称：NISA(ニーサ)」をご利用の場合

少額投資非課税制度「NISA(ニーサ)」は、少額上場株式等に関する非課税制度であり、一定の額を上限として、毎年、一定額の範囲で新たに購入した公募株式投資信託等から生じる配当所得および譲渡所得が無期限で非課税となります。

ご利用になれるのは、販売会社で非課税口座を開設し、税法上の要件を満たした公募株式投資信託等を購入するなど、一定の条件に該当する方が対象となります。詳しくは、販売会社にお問い合わせください。

※上記は、2025年10月末現在のものです。

## (参考情報) 総経費率

直近の運用報告書の対象期間(2024年10月22日～2025年10月20日)における当ファンドの総経費率(年率換算)は以下の通りです。

総経費率(①+②)	①運用管理費用の比率	②その他費用の比率
2.09%	1.98%	0.11%

※上記は、対象期間の運用報告書に記載されている総経費率(原則として、購入時手数料、売買委託手数料および有価証券取引税は含まれていません。)です。

※当ファンドが上場投資信託(ETF)および上場不動産投資信託(REIT)に投資している場合、当該ETFおよびREITの管理費用等は含まれていません。

※計算方法等の詳細は、対象期間の運用報告書(全体版)をご覧ください。なお、新たな対象期間にかかる運用報告書が作成され、上記の総経費率が更新されている場合があります。

運用報告書は、委託会社のホームページ(<https://www.smd-am.co.jp/fund/unpo/>)から検索いただけます。







このページの下記情報は、株式会社三井住友銀行からのお知らせです。  
(このページの以下の記載は目論見書としての情報ではございません)

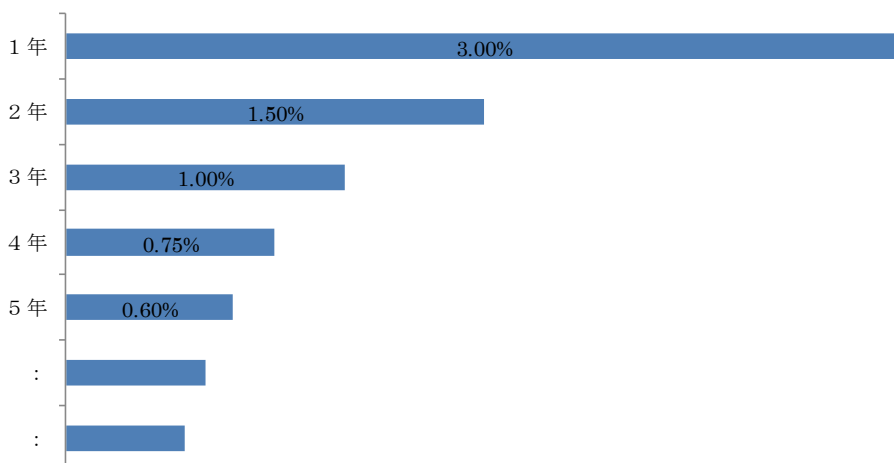
## 購入時手数料に関するご説明

■投資信託の購入時手数料は、保有期間が長期に及ぶほど、1年あたりのご負担率はしだいに減っていきます。

例えば、購入時手数料が3%(税抜)の場合

【保有期間】

【1年あたりのご負担率(税抜)】



※投資信託によっては、購入時手数料を頂戴せず、ご解約時に保有期間に応じた解約手数料をお支払いいただく場合があります。その場合も、保有期間が長期に及ぶほど1年あたりのご負担率はしだいに減っていきます。

※上記の図の手数料率や保有期間は例示です。

実際の手数料率や残存期間等の詳細は目論見書又は販売用資料（リーフレット）等でご確認ください。

投資信託をご購入いただいた場合には、上記の購入時手数料のほか、信託報酬等をご負担いただきます。

また、投資信託の種類に応じて、信託財産留保額等をご負担いただく場合があります。

## 目論見書補完書面（投資信託）

投資信託をご購入の際は、以下と目論見書の内容をよくお読みください。

### 利益相反の可能性の情報提供に関するご説明

■当ファンドのお取引に関し、以下の事項があることにより、当行とお客さまとの利益が相反するおそれがあります。

- ・当行は、当ファンドを販売することにより、目論見書に記載の販売会社が配分を受ける信託報酬を受領いたします。
- ・当行は当ファンドの発行者である三井住友 DS アセットマネジメント株式会社と資本関係があります。当行が当ファンドを販売した場合、当行と資本関係がある同社の収益となることによりグループ全体の利益となります。
- ・2024年12月末時点において、当行の役職員は、三井住友 DS アセットマネジメント株式会社の役職員を兼職するなど、当行は同社と人的関係があります。当行が当ファンドを販売した場合、当行と人的関係がある同社の収益となります。

このページの下記情報は、株式会社三井住友銀行からのお知らせです。

(このページの以下の記載は目論見書としての情報ではございません)

## 目論見書補完書面（投資信託）

投資信託をご購入の際は、この書面と目論見書の内容をよくお読みください。

### ■投資信託（ファンド）のお取引にあたり特に重要な事項

- 本ファンドは預金と異なり、元本が保証されているものではありません。
- 本ファンドにおける運用会社（委託者等）が行う運用等により生じた損益は、すべてご購入された投資家（受益者）に帰属します。投資家（受益者）は、収益分配金、償還金、換金（解約）に対する請求権を有します。
- ファンドは、主に有価証券等（株式や債券等）を投資対象としています。ファンドの基準価額（純資産総額）は、組み入れる有価証券等を日々時価評価して算出されますので、基準価額の下落により投資元本を割り込むおそれがあります。

### ■書面による解除（クーリング・オフ）

本ファンドのお取引に関しては、金融商品取引法第37条の6の規定（いわゆるクーリング・オフ）の適用はありません。

### ■本ファンドに係る契約および販売会社の概要

- ファンドの信託期間は、信託約款で定められています。信託期間は、委託者等の所定の手続により延長、または短縮される場合があります。
- 当行は、本ファンドの販売会社として、募集の取扱および販売等に関する事務を行います。

商号等	株式会社三井住友銀行（登録金融機関）関東財務局長（登金）第54号
本店所在地	〒100-0005 東京都千代田区丸の内一丁目1番2号
設立年月日	平成8年6月6日
加入協会	日本証券業協会、一般社団法人金融先物取引業協会 一般社団法人第二種金融商品取引業協会
当行の苦情処理措置及び紛争解決措置	一般社団法人全国銀行協会または特定非営利活動法人証券・金融商品あっせん相談センターを利用 一般社団法人全国銀行協会 連絡先 全国銀行協会相談室 電話番号 0570-017109 または 03-5252-3772 特定非営利活動法人証券・金融商品あっせん相談センター 連絡先 電話番号 0120-64-5005
対象事業者となっている認定投資者保護団体の有無	無
主な事業	銀行業務・登録金融機関業務
当行が行う登録金融機関業務の内容及び方法の概要	・国債証券等のディーリング業務、投資信託受益証券等の窓口販売業務 ・短期有価証券及び短期社債等、資産金融型有価証券の売買等 ・私募の取扱い業務、金融商品仲介業務 ・店頭デリバティブ取引
連絡先	三井住友銀行コールセンターまたはお取引のある支店までご連絡ください。 三井住友銀行コールセンター 0120-431-952

※より詳細な当行の概要は、店頭またはインターネット（[www.smbc.co.jp](http://www.smbc.co.jp)）に備えるディスクロージャー（開示資料）をご覧ください。

### ■「三井住友・ニュー・チャイナ・ファンド」の三井住友銀行でのお取引条件について

○購入時手数料(消費税込)は、購入代金《購入金額(購入価額〔1口当たり〕×購入口数)に購入時手数料(消費税込)を加算した額》に応じて、以下の手数料率を購入金額に乗じて得た額となります。

	購入代金	手数料率
購入時手数料	1,000万円未満	3.30% (税抜 3.00%)
	1,000万円以上1億円未満	2.75% (税抜 2.50%)
	1億円以上	2.20% (税抜 2.00%)

※「分配金自動再投資型」において、収益分配金の再投資により取得する口数については、購入時手数料はかかりません。

※別に定める場合はこの限りではありません。

○購入単位（購入代金の単位）は以下の通りとなります。

当初購入の場合	20万円以上1円単位
追加購入の場合	1万円以上1円単位
投信自動積立の場合	1万円以上1千円単位

※当ファンドの保有残高がある場合または「投信自動積立」をすでに申込の場合を「追加購入」といいます。

本商品は、SMB Cグループのグループ運用会社である三井住友DSアセットマネジメントが運用する商品です。

(この目論見書補完書面は2024年7月1日時点の情報に基づいて作成しております)